
Metsatööde plaan Lelle kogukonnaalal aastatel 2026-2035



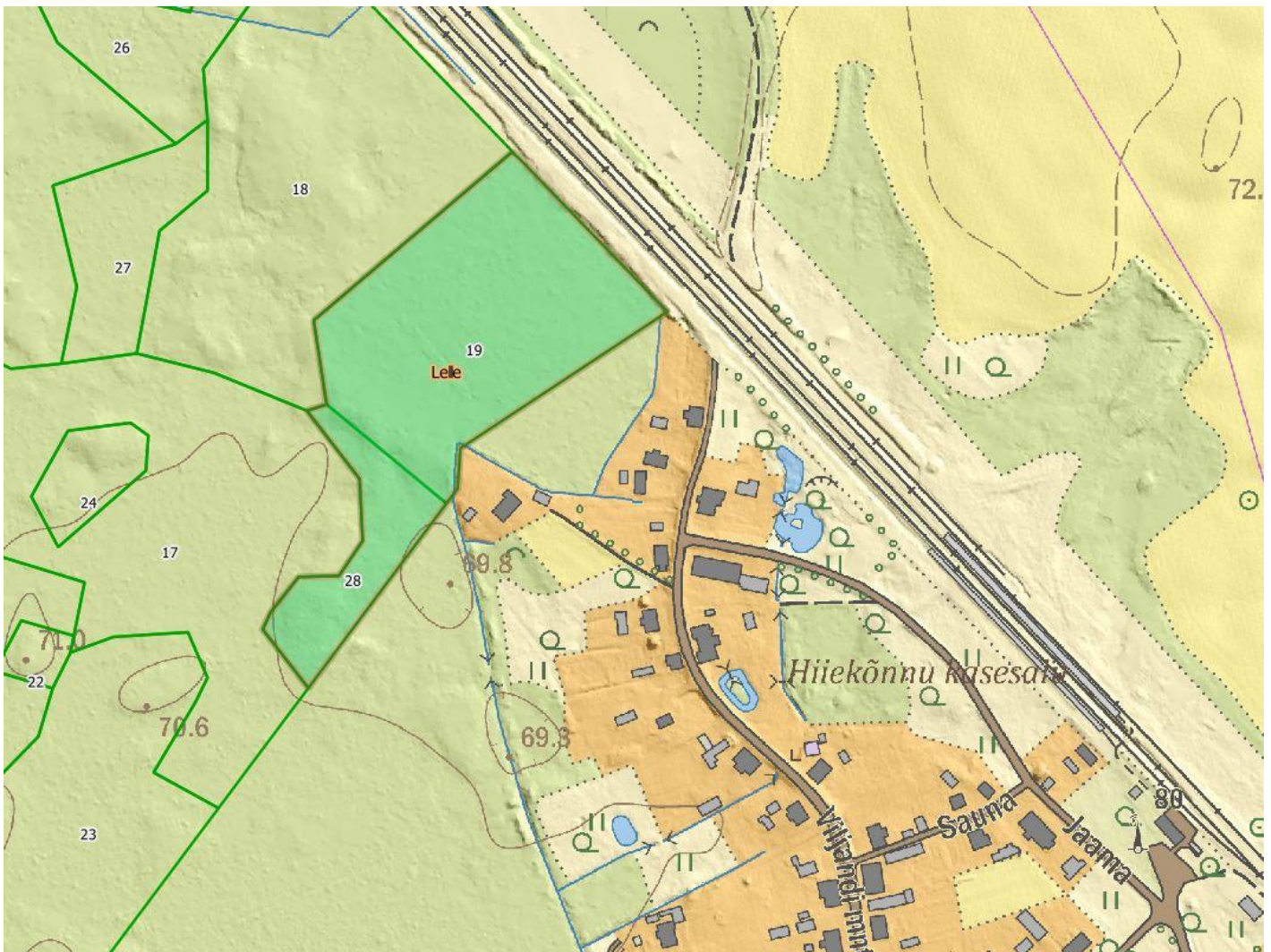
Lelle alevikuga piirnev riigimets kuulub Kehtna valla üldplaneeringus kogukonnaalade hulka. Kogukonnaaladeks nimetab Riigimetsa Majandamise Keskus metsi, mis asuvad asulate lähedal ja mida kohalikud aktiivselt kasutavad.

Kehtna valla üldplaneeringus on kogukonnaalad kirjeldatud puhkemetsa maa-alana riigimetsas, millele Riigimetsa Majandamise Keskus (RMK) koostab koostöös kohaliku omavalitsuse ja kohaliku kogukonnaga pikaajalised (10 aasta perspektiiviga) metsade majandamise plaanid.

Metsas töid plaanides arvestab RMK metsa praegust seisukorda, sh kahjustusi, vanust, puuliiki, kasvutingimusi ning kogukonnapoolseid ettepanekuid. Meie jaoks on oluline, et Eesti metsad oleksid elujõulised, eri vanuses, mitmekesised ja terved. Vaid nii tagame, et mets ja sellega seotud hüved oleksid kättesaadavad ka järgmistele põlvkondadele.

Kogukonnaala kirjeldus

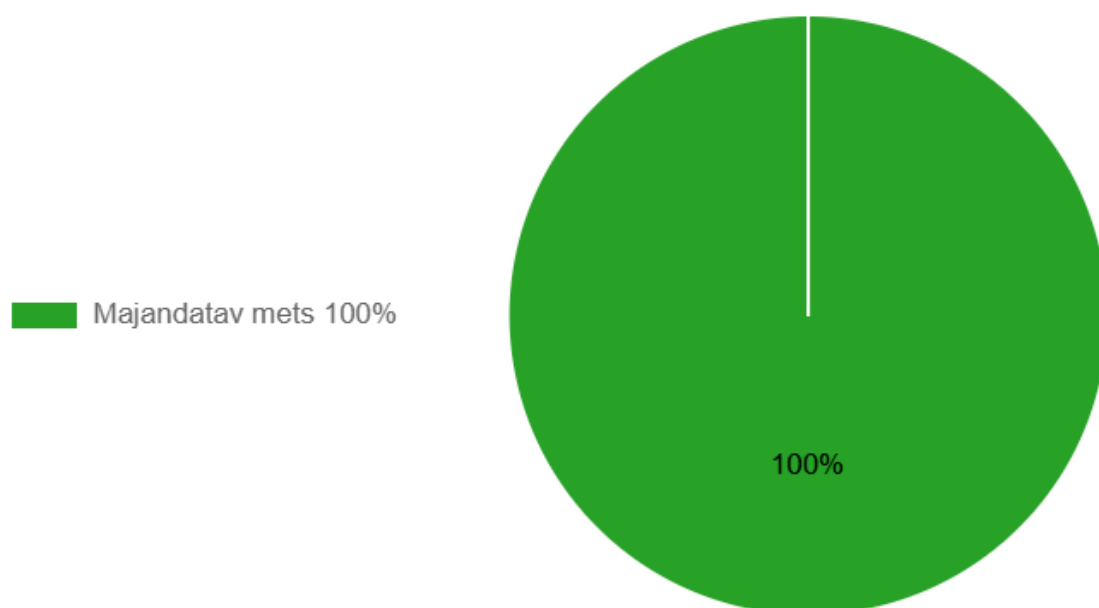
Lelle kogukonnaala piirneb Lelle alevikuga. Kogukonnaala suurus on 2,9 hektarit, millest kogu metsaala moodustab majandusmets. Kitsendustest on alal tehnorajatiste kaitsevöönd (raudtee).



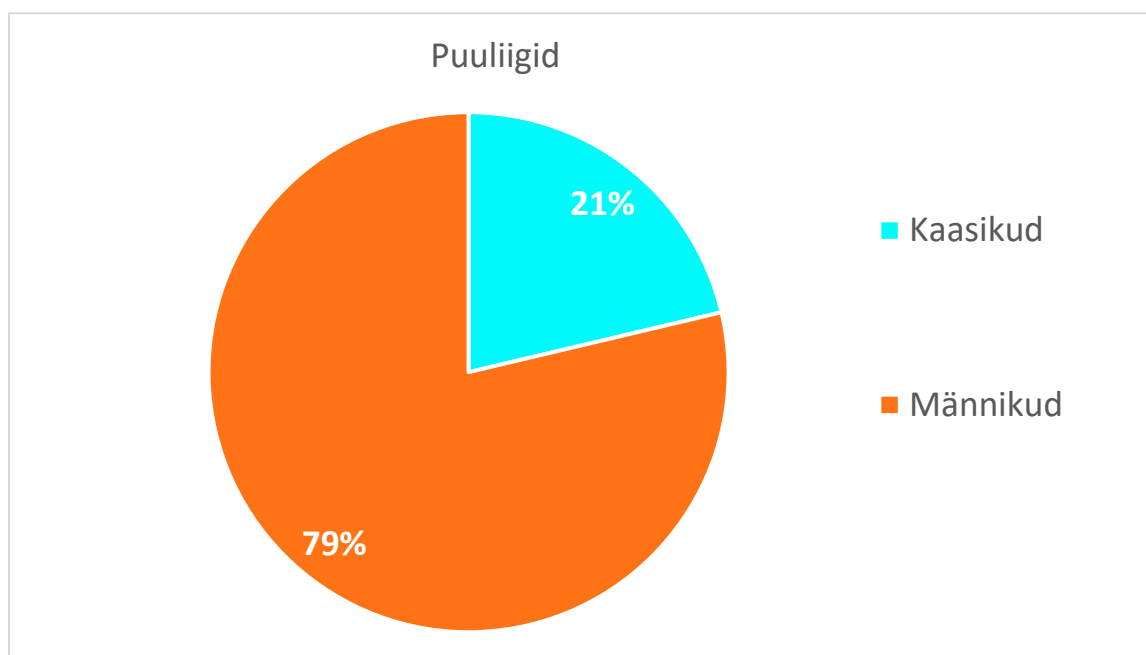
Joonis 1. Lelle kogukonnaala

Tabel 1. Lelle kogukonnaala andmed

Kogukonnaala	Pindala 2,9 hektarit
Kogukond	Lelle elanikud
Piirangud	Tehnorajatiste kaitsevöönd (raudtee)
Valdav peapuuliik	Mänd

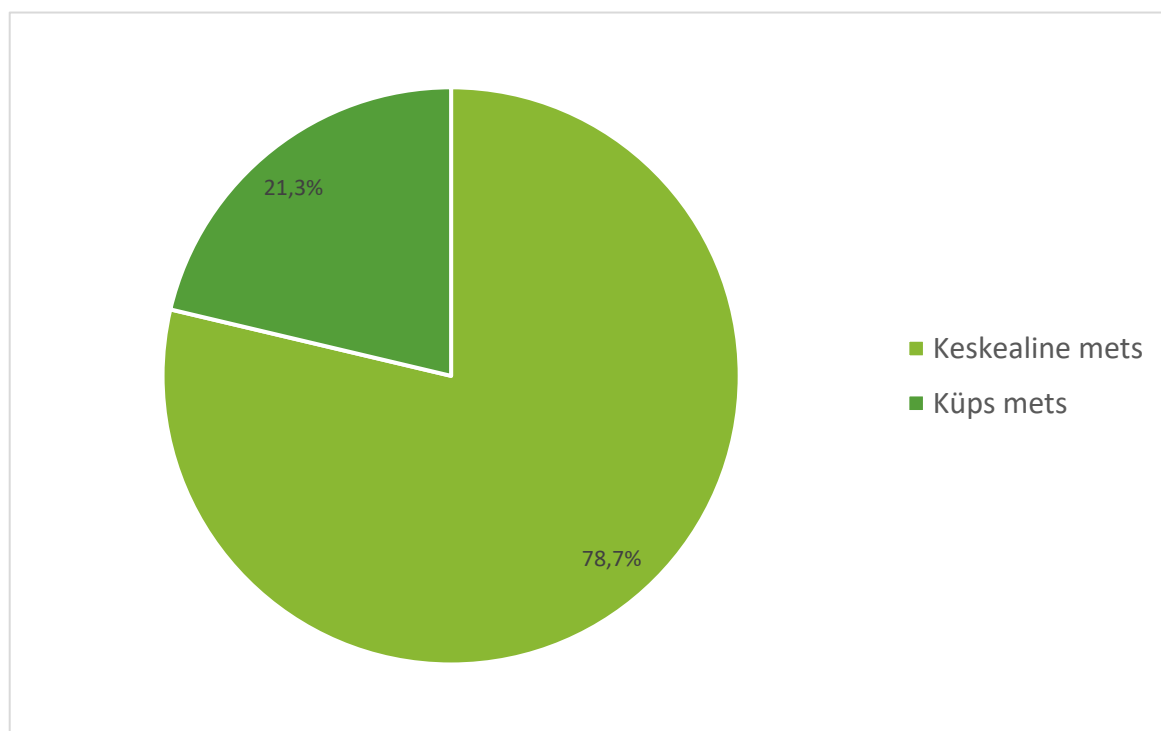


Joonis 2. Metsamaa jagunemine (%).



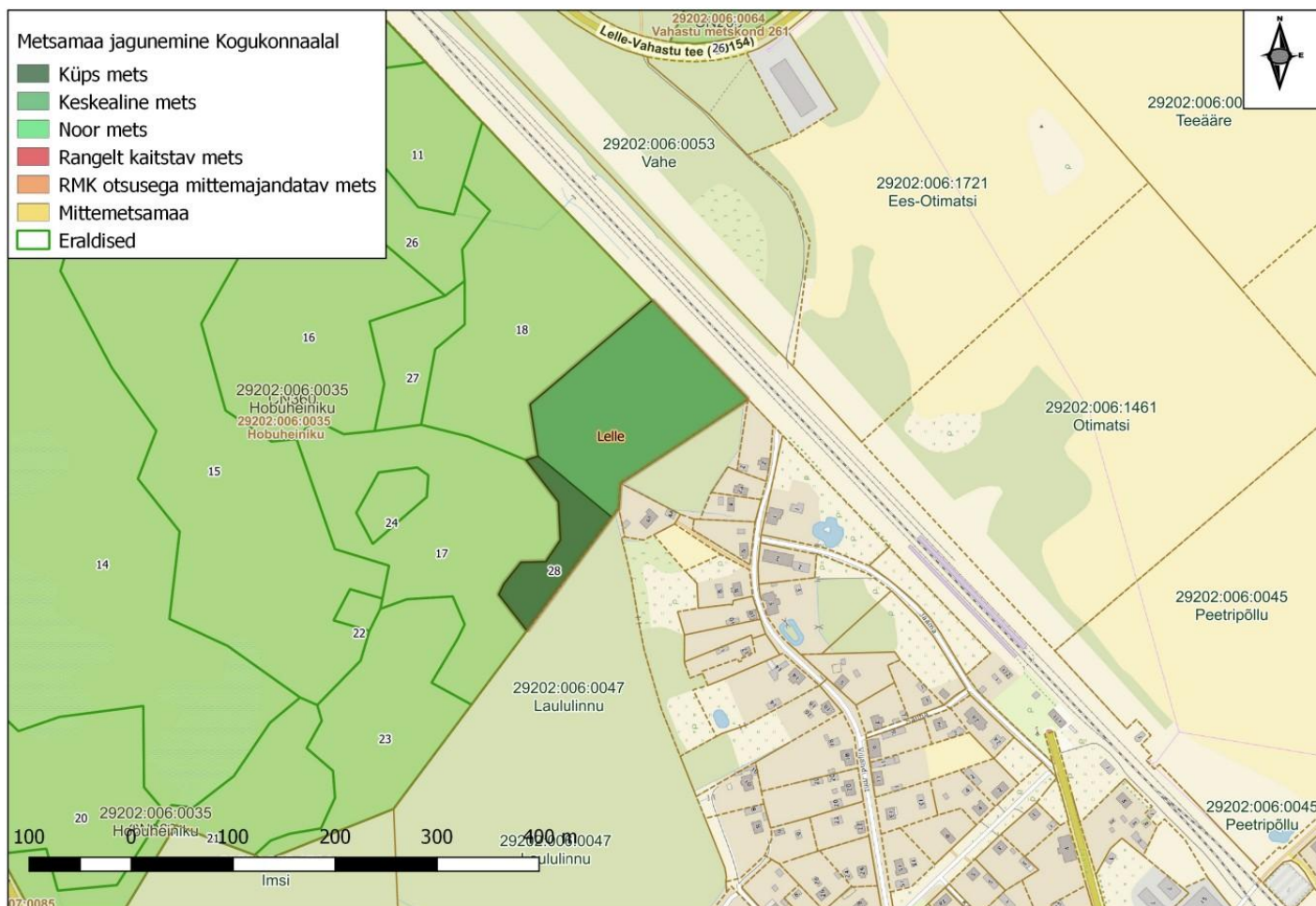
Kaasikud	21,3%	0,6 ha
Männikud	78,7%	2,2 ha

Joonis 3. Puuliigiline koosseis (%).



Joonis 4. Vanuseline jaotus (%)

Lelle kogukonnaala metsamaa vanuseline jaotus skemaatiliselt



Joonis 5. Lelle kogukonnaala metsade vanuseline jaotus.

Plaanitavad tööd

RMK on koostanud Lelle kogukonnaalale metsatööde esialgse plaani, arvestades majandatava metsa vanuselist ja puuliigilist koosseisu, sanitaarset seisundit, kasvutingimusi ning laekunud kogukonnapoolseid ettepanekuid. Plaani koostamiseks ja ala tutvustamiseks kohtusid RMK, Kehtna vallavalitsuse esindajad ning kohaliku kogukonna liikmed 12. jaanuaril 2026 Lelle rahvamajas.

RMK plaanib Lelle kogukonnaala riigimetsa uuendamiseks lähema 10 aasta jooksul teha lageraiet 0,6 hektaril (tabel 2 ja joonis 6). Teeme lageraie ajavahemikus aastatel 2026 kuni 2027 raieküpses metsas, kus toimub juba puude loomulik väljalangemine. Kuna tegemist on liigniiske alaga, siis raiet on võimalik teha ainult külmunud pinnasega või väga kuival ajal. Tegemist on enamuses kase ja halli lepa segapuistuga. Raie käigus jätame kasvama säilikpuude grupid. Metsamaterjali saame kokku vedada Hobuheiniku tee äärde.

Lageraie on valitud seetõttu, et need metsaalad asuvad viljakas kasvukohas ning lagedale alale istutades hakkab uus mets kõige kiiremini ja kindlamini kasvama. Me ei valinud aegjärkset raiet, mille käigus mets raiutakse aegamööda hõredamaks, sest viljakas kasvukohas hakkavad vana metsa alla kasvama erinevad põõsad, nt sarapuu jt, mis takistavad uute puude kasvu. RMK eesmärk metsatöid tehes on aga tagada alati ka metsa võimalikult kiire uuenemine. Pärast raiet istutame alale kased.

Raiete läbiviimisel arvestame ilmastikuga ning sobimatute ilmastikutingimuste tõttu võib planeeritav raieaasta muutuda. Enne kokkulepitud raiet annab RMK olemasolevatele kontaktidele teada töödega alustamisest.

Sanitaarraiet kuivanud ja haigete puude eemaldamiseks kogukonnaalal teeme operatiivselt vastavalt vajadusele.

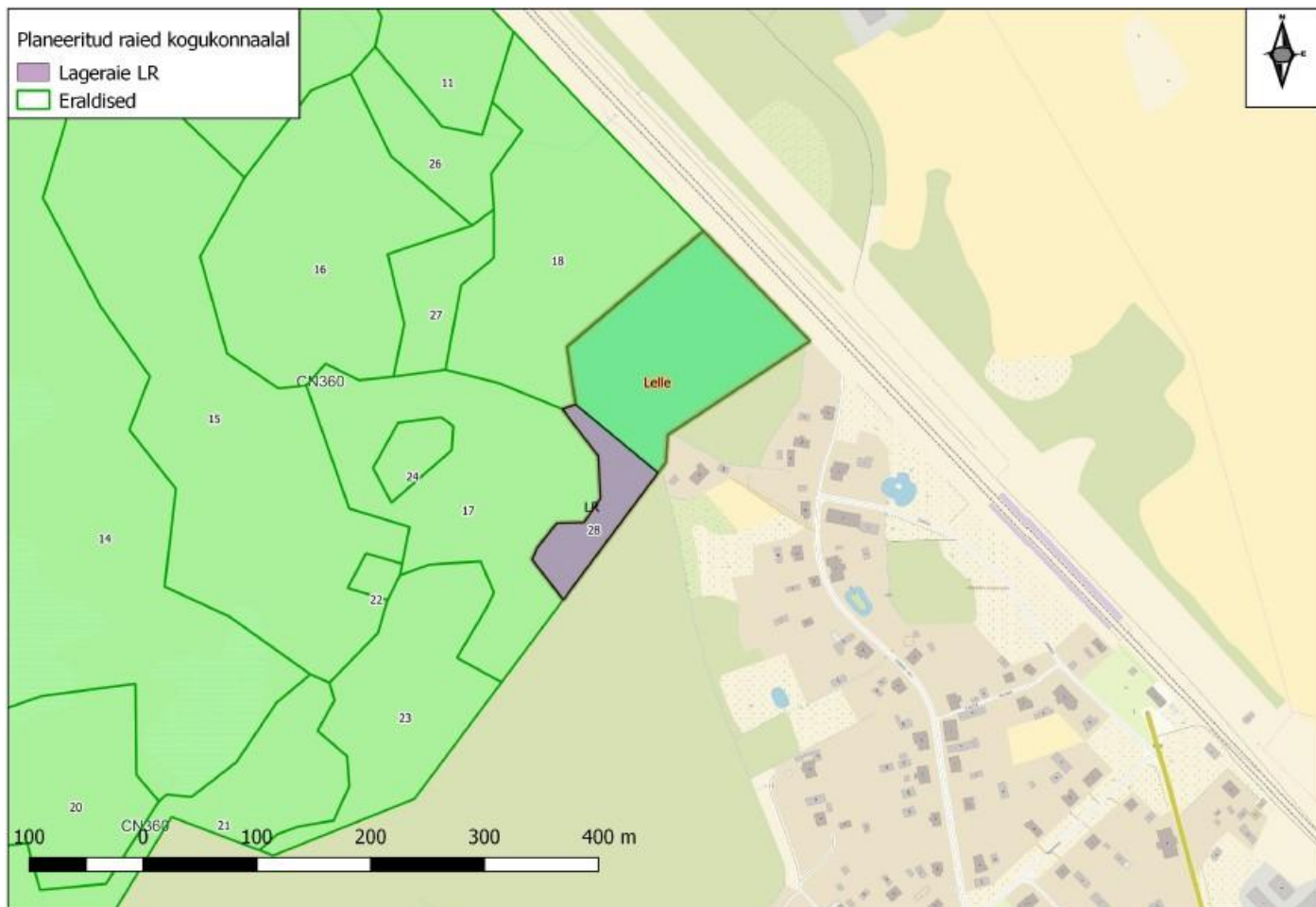
Noortes metsades teeme hooldusraiet vastavalt metsade vajadustele.

Eriolukordade – tormi- ja muude oluliste metsakahjustuste, ohtlike puude raie – tõttu tekkivatest töödest teavitab RMK kohalikku omavalitsust ja vajadusel kogukonda eraldi ning need võivad tuua kavandatud töödesse muudatusi.

Tabel 2. Raiete nimekiri koos uuendatava puuliigiga Lelle kogukonnaala riigimetsas

Kvartal	Eraldis	Puistu	Raieliik	Raieaasta	Pindala, ha	Uuendatav puuliik
CN360	28	Kask	Lageraie	2026-2027	0,6	Kask

Planeeritavate raialade skeem Lelle kogukonnaalal



Joonis 6. Lelle kogukonnaalal plaanitavad raied